

# توریسم



## گردشگران

### دیدگاه

### نگاهی به مراسم «پیته شهیم»

### جشن باستانی در ایران



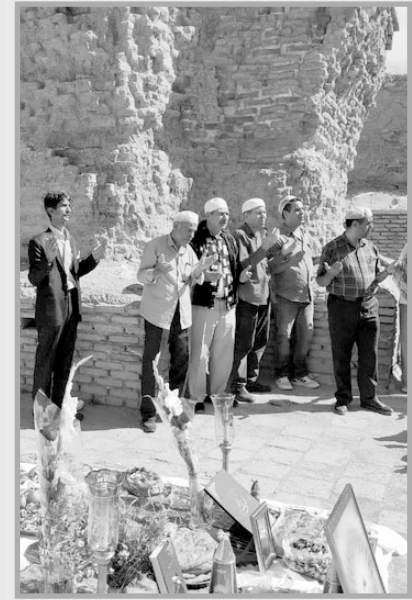
حسین سپهر فر

جشن‌هایی در ارتباط با پیشه اصلی ایرانیان قدیم یعنی کشاورزی و دامداری بوده و پیوند بنیادینی هم با شیوه معیشتی مردم دارد، انجام این گونه رسم‌های مختلف در

میان مردم در واقع به‌نوعی تداوم و هویت‌بخشی به فرهنگ‌ها بوده و همین امر تنوع زیبایی فرهنگ‌ها را نمود می‌سازد.

موضوع گاه‌شماری و اتفاقات بسیاری در ایام مختلف سال ازجمله تقویم‌های ملل هست که در تقویم ایرانیان در تقسیم‌بندی، سال به دو فصل تابستان بزرگ و کوچک تقسیم می‌شد، بعدها سال به چهار فصل سه‌ماهه تقسیم شد و همین تنوع تقسیم‌بندی‌ها و شرایط اقلیمی و مهاجرت‌های اقوام با توجه به محتوای رسم نشان می‌دهد که معیشت اصلی مردم در گذشته برپایه کشاورزی و دامداری بوده و برگزاری جشن‌های مختلف هم حاکی از اهمیت‌دادن به سیاس از خالق این نعمات هست است.

به همین مناسبت در میان زرتشتیان در طول سال شش جشن به‌نام‌های میدیوزرم، میدیوشم، پیته شهیم، ام‌ سریمه، میدیام و همیستدم برگزار می‌شود که هریک نماد شش مرحله آفرینش است که این مراحل به روایات زرتشتیان در شش هنگام سال یا شش گاهنبار انجام می‌گرفته است.



«پیته شهیم» در تابستان بزرگ که هفت‌ماه است قرار می‌گیرد و جشن کشاورزی است که به‌منظور شکرگزاری از نعمات الهی خصوصا محصولات کشاورزی و به نشان پایان تابستان برگزار می‌شود. در واقع به نوعی میزد (میهمانی) است که در آغاز نخست میزبان بخش‌هایی از اوستا (آفرین گهنبار) را می‌خواندند.

عنصر دینی این جشن‌ها، خواندن جشن و نیایش است که میزبان انجام می‌دهند و حاضران در جشن دست یکدیگر را می‌گیرند، هم‌آزور (هم‌بیمان متحد و یگانه) می‌شوند، دیگران اعم از میزبان و هموطنان زرتشتی در ستایش خدا با او هم‌صدا و هم‌آواز می‌شوند، در میانه قرائت دعاها انگشت اشاره بالا می‌برند و مویبد شاخه‌ای از گیاه مسورد را بر روی میوه‌ها می‌گرداند و هریک از حاضران نیز شاخه‌ای مورد در دست می‌گیرند.

سفرهای از انواع محصولات کشاورزی گسترده شده و تقلائی هم به‌نام لرک با مخلوطی از بادام، کشمش، خرما، سنجد، گردو، انجیر خشک و... در دستمال بزرگی به‌نام چادر شب می‌ریزند و آن را کنار سفره، پهن می‌کنند و برخی نیز داخل آن یک عدد سیب یا انار قرمز با چند شاخه گیاه «مورد» هم قرار می‌دهند، همه از غنی و فقیر برسر سفره گهنبار می‌نشینند و از آن می‌خورند و می‌بخشند تا ثواب برند و اگر مراسم در یک‌جسا و در میان همه برگزار شود مویبد یا یکی از همراهان وی مشتتی لسرک به هر شخص می‌دهد و سپس سینی میوه را جلوی همه می‌برد تا هرکس تکه‌ای میوه برای خوردن بردارد.

از نگاه مردم‌شناختی، تنوع قومیتی در برخی سرزمین‌ها و توجه به زندگی و همزیستی مسالمت‌آمیز اقوام و ادیان بنا یکدیگر و انسویی عناصر فرهنگی – اجتماعی این‌گونه جشن‌ها در گردهمایی‌های خودجوشی است که توده مردم از خرد و بزرگ و زن و سرود، دارا و ندار همه در یک‌جا گرد هم می‌آیند و از هر آنچه که در سفره نعمت‌های الهی باشد سهمی برخوردارند که همین یکسان تلقی‌شدن مردم نشان از صدا و صمیمیت و وفاق و همبستگی، صله رحم و... است.

از منظر عناصر دینی و مذهبی موضوع برگزاری چنین مراسمی در میان زرتشتیان می‌تواند به شکرانه نعمات الهی و باردهی و برکت محصولات کشاورزی، شکرکردن مستندان و فقیران در این ضیافت و برخورداری از نعمات خالق هستی بوده و از همه مهم‌تر گویای پیوند و ارتباط قلبی خالق و مخلوق با هم باشد. نکته سوم برگزاری این‌گونه مراسم از ابعاد گردشگری دینی و مذهبی آن است که اجتماع گروه‌های دینی در یک مکان مقدس نیز خود می‌تواند در امر توسعه گردشگری نقش اساسی ایفا کند.

پیش‌تر این مراسم با رویکرد مردم‌شناسی در دی‌ماه سال ۱۳۸۸ با شماره ۷۸ در فهرست میراث ناملموس ملی به ثبت رسیده است، این جشن هرساله توسط تعدادی از زرتشتیان ایران گرامی داشته می‌شود، ۲۹ شهریورماه سال جاری مراسم در تخت‌سلیمان تکاب برگزار شد.

پژوهشگر مردم‌شناسی

پارک عظیم تندوره، یکی از ۲۳ پارک ملی کشورمان است که تحت حفاظت سازمان محیط زیست قرار دارد و دارای هفت پاسگاه محیط‌بانی است. پارک ملی تندوره، دارای دره‌های عمیق و چشم‌نوازی است که معروف‌ترین آن‌ها، دره «چلمیر» نام دارد که در بخش شرقی پارک واقع شده است. در ابتدای ورودی دره، روستای دودانلو قرار گرفته و پوشیده از درختان انبوهی از انواع گردو، بید، صنوبر و چنار است. این دره همچنین مهم‌ترین تفرجگاه مردم درگز نیز محسوب می‌شود و هرسال در فصل تابستان، بخش پایینی دره، میزبان تعداد کثیری از گردشگران درگزی است. ناحیه شرقی تندوره را ارتفاعات تپه‌مانند بلند ی گرفته که از مشخص‌ترین آنها می‌توان کوه‌های دو طرف دره «چلمیر» و کوه‌های «بودینه» را نام برد. در میان آثار تاریخی «تندوره»، کهنه دژی به‌نام قلعه «رجبه» به‌چشم می‌آید که می‌گویند متعلق به دوران قبل از اسلام است، اما عمر این پارک به سال ۱۳۴۷ برمی‌گردد که در آغاز، پارک وحش «تندوره» نام گرفته بود. این‌جسا، از دیرباز، تفرجگاه مردم درگز و قوچان بوده است؛ جایی که زیباترین و عمیق‌ترین دره‌ها و جاذبه‌های طبیعی را در خود جای داده است.

### زیبایی‌های

### دره «چلمیر»

# دیدار با «شاه بوف» در شه میرزاد



مفضلی و آرتروز، بسیار مفید است. **پیشنهادویژه** غار دربند از جاذبه‌های مهم شه میرزاد است که دست‌کمی از غار علیصدر همدان ندارد. در مسیر سمتن به شه میرزاد، حدود ۴ کیلومتری جنوب شه میرزاد، دست چپ جاده‌ای وجود دارد که به‌سمت باختر می‌رود. پس از طی مسیری ۱/۵ کیلومتری، به پای کوه بلندی می‌رسیم که غار دربند آنجا قرار گرفته است.

طول این غار نزدیک به ۱۵۰متر و پهن‌ترین قسمت آن ۳۰متر عرض دارد. دیدن این غار را در برنامه‌های خود قرار دهید که خالی از لطف نخواهد بود. اما یک پیشنهاد دیگر به «شاه‌بوف» شه میرزاد مربوط می‌شود. «شاه‌بوف» یا جغد عقابی اوراسیایی، بزرگ‌ترین گونه جغد ایران و از گونه‌های کمیاب درحالت انقراض حیات وحش کشور، در این منطقه زیست می‌کند. بنابراین قبل از این‌که به طبیعت‌گردی بپردازید، حتما

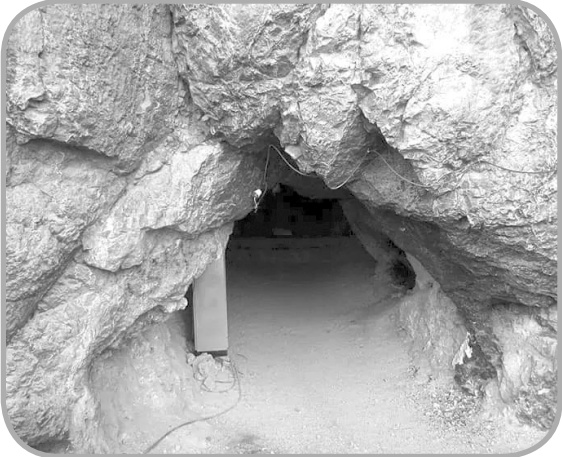
درباره این جغد کمیاب تحقیقات لازم را انجام دهید تا اگر در کوه دشت چشم‌تان به «شاه‌بوف» افتاد، آن را شناسایی کنید و یک عکس یادگاری با این بیوان کمیاب بیندازید!

ده‌دقیقه رفت و تماشای کرد. در پای شیخ‌چشمه، سسکوهایی برای اتراق مسافران تعیه شده است تا در کنار رودخانه بنشینند و بساط خورد و خوراک خود را پهن کنند. خوردن آب این چشمه که یکی از آب‌های سبک کشور است و پیاده‌روی در زیر درختان بلند گردو، بسیار لذت‌بخش است.

با توجه به مطالعات ژاپنی‌ها در مورد آب این چشمه‌ها، مشخص شده است که خواص هریک از این چشمه‌ها، برای بیماری‌های جلدی و سوریازیس و بیماری‌های عروقی و غدد لنفاوی و همچنین بیماری‌های

فاصله کمی از یکدیگر واقع شده‌اند. آب این چشمه‌ها از دل کوه بیرون می‌آید و رودی را پدید می‌آورد که تا مرکز شهر ادامه دارد. حاشیه این رودخانه، محیط زیبا و مناسبی برای اقامت و استراحت حیات وحش است، حتی برای مسافران مشهد که از تهران می‌آیند، محل دنج و خوش آب‌وهوایی برای اتراق و رفع خستگی است.

در مسیر رودخانه تا مرکز شهر، یک سایت ورزشی هم قرار دارد و در انتها، به پارک کوهستانی و تله‌سکی آن می‌رسیم که تمام مسیر را تیز می‌توان در مدت



جزئی از مناطق «هزارجریب» طبرستان بوده و نام‌های سامار، شامار و شهمار را تجربه کرده است. در دوره قاجار هم به‌نام «اریخ شه میرزاد» شناخته می‌شد. عده‌ای هم از قول مرحوم دکتر صفا، عنوان کرده‌اند که شه میرزاد در گذشته «کهر» نام داشته است. برای دیدار از هفت چشمه شه میرزاد یا به‌قول محلی‌ها، شیخ‌چشمه، که سردر پای کوه «شیرقلعه» گذارده است، روبه شمال شه میرزاد باید پیش برویم. هفت چشمه و شیخ چشمه، از چشمه‌های شه میرزاد است که با

میان آن بیشه‌های پراز درختان میوه و گردو و چنار و زیان گنجشک و درختان تنار، گرداگرد ما بیشه‌ای باشکوه بود با آب‌های درخشان و لرزان و ریزان که بهشتی ایرانی پدید می‌آورد.»

شواهد نشان می‌دهد شه میرزاد قدمتی ۳ هزار ساله دارد. این شهر که سُم ستوران اسکندر مقدونی، هجوم مغول‌ها و حمله تیمور را به‌یاد دارد، طی این چند قرن، عناوین مختلفی به خود گرفته است. در سفرنامه «ابن بطوطه» نوشته شه میرزاد را با توجه به پوشش گیاهی چنین وصف می‌کند: «در

## میراث کهن ارگ جلال آباد و فرجام خان ملک

که چندسالی از دوران جوانی را جزو حقوق‌بگیران انگلیس در سیستان بود. خان ملک برای انجام مأموریت‌هایی مشخص از سوی انگلیس به افغانستان سفر می‌کرد؛ اما هنگامی که با مأموران کمیسیون حل اختلاف مرزی در جلال‌آباد به خشونت رفتار شد، مورد غضب قرار گرفت و به اتهام تحریک مردم علیه منافع انگلیس مقرر او قطع شد. خان ملک در سال ۱۳۳۲ فوت کرد و این بنا نیز یادگار دوران اوست.

در ارگ جلال‌آباد باغ‌های بسیار زیادی وجود داشت که هندی‌ها آن‌ها را ساخته بودند. ساکنان منطقه هیرمند در رابطه با این ارگ داستان‌های زیادی نقل می‌کنند. یکی از ساکنان در رابطه با این ارگ می‌گوید: در گذشته و قبل از خشکسالی در این منطقه، معیشت مردم خوب بود و در دورهای از زمان به‌دلیل فراوانی غلات در سیستان، این استان به انبار کشور تبدیل شده بود. با این‌حال اگرچه آب وجود ندارد؛ هنوز گنجینه‌های زیادی در این شهرستان نهفته است که استفاده بهینه از آن‌ها برای زندگی مردم سیستان اهمیت دارد.

حفاظت و مرمت ارگ جلال‌آباد از سال ۱۳۸۳ آغاز شده است. پیش‌بینی‌های رئیس اداره میراث‌فرهنگی هیرمند حاکی از آن است که این پروژه شامل ۱۵ فاز مرمتی شود. هدف نهایی مرمت، ایجاد هتل گردشگری است که طبق گفته‌های مسئولان، پیش از سال ۱۴۰۴ به بهره‌برداری خواهد رسید. ارگ جلال‌آباد پلانی مربع‌شکل دارد و دارای حیاطی مرکزی با چهار برج دیده‌بانی در گوشه‌های بنا است. مواد و مصالح به‌کاررفته در ساخت ارگ، عمدتا شامل خشت خام و آجر می‌شود. تقریبا عناصر سستی معماری ایران در خصوص پوشش‌ها نظیر طساق آهنک، چهار گرده‌پوش و عرق‌چین در این بنا به کار رفته است. ارگ جلال‌آباد مانند دیگر بناهای شاخص سیستان و بلوچستان برای مصون‌ماندن در برابر رطوبت و زه زمین، روی تپه طبیعی ساخته شده است.

درد کنار جنوبی دریای خزر جای گیر شدند. از آنان مردم به ستوه آمدند. پادشاه ایران گروه داه را پراکنده ساخت. یک دسته از آنان را به زابلستان کوچاند و آنان را سکزی خواندند و دشت خوارزم داهستان نامیده شد که مخفف آن دهستان است و اکنون به دهستان معروف است و یک دسته از گروه داه را در زمینی جای دادند در طبرستان». به این ترتیب می‌توان گفت سنگسر که در نواحی جنوبی دریای خزر قرار دارد جزئی از سگسار باستانی است و سنگسری‌ها از بازماندگان داهیان و با مردم سیستان (جستان) و خوارزمیان قدیم از یک نژاد می‌باشند.

همچنین غلات (گندم و جو)، غلوفه (پوچه و اسپرس)، گردو و آلو در شه میرزاد و انار، انگور و زردآلو در درجین، مهم‌ترین محصولات و سوغات این شهرستان می‌باشد.

سیستان و بلوچستان مهد قدیمی‌ترین تمدن‌ها و شهرها است. شهرسوخته یکی از همین نمونه‌ها محسوب می‌شود که با تمدنی برابر با پنج‌هزار سال در این منطقه قرار دارد. در گوشه و کنار سیستان می‌توان ردپای آثار فرهنگی، تاریخی متعددی را مشاهده کرد. قبل از بروز خشکسالی در این منطقه، سیستان طبیعی سرسبز داشت و بسیاری از گردشگران برای وقت‌گذرانی در طبیعت به این منطقه می‌آمدند.

یکی از شهرهای مهم سیستان در حوزه فرهنگ، هیرمند به مرکزیت دوست محمد است که با دو بخش مرکزی و قرقری از غرب به زابل، از شرق به افغانستان، از شمال به دریاچه‌هامون و افغانستان و از جنوب به زهک منتهی می‌شود.

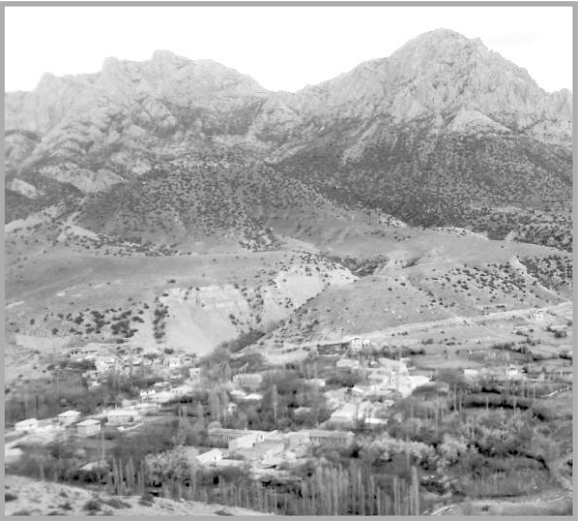
در هیرمند ۴۵ اثر باستانی و جاذبه‌های تاریخی و بکر وجود دارد که از جمله آن‌ها می‌توان به ارگ جلال‌آباد، آتشکده کرکویه، جنگل نیاتک و چاه‌های باستانی اشاره کرد. ارگ جلال‌آباد از جاهای دیدنی زابل به‌شمار می‌رود و به‌دلیل موقعیت جغرافیایی و استراتژیک این شهرستان و همجواری با افغانستان از اهمیت ویژه‌ای برخوردار است.

قدمت این اثر ارزشمند به دوره قاجار بازمی‌گردد و در تاریخ ۱۶ شهریور ۱۳۸۳ با شماره ۱۱۰۹۲ در فهرست آثار ملی ایران به ثبت رسیده است. طبق گفته‌های رئیس اداره میراث فرهنگی، صنایع دستی و گردشگری هیرمند، ارگ جلال‌آباد کاربری مسکونی – نظامی داشته و در اواخر دوره قاجار و اوایل دوره پهلوی اول توسط محمدعلی‌خان کیانی مورد استفاده قرار می‌گرفت.

ارگ جلال‌آباد زابل در استان سیستان و بلوچستان، کیلومتر ۱۸ مسیر مواصلاتی زابل – دوست‌محمد، روستای جلال‌آباد قرار دارد. این ارگ در اواخر سلطنت ناصرالدین‌شاه، توسط محمدعلی خان کیانی، ملقب به خان ملک بنا شد؛ کسی

# دیدار با «سر طلا» در مُلّاده

دارد که در دو سمت شرق و غرب به فاصله حدود ۵۰ متر به موازات یکدیگر قرار گرفته‌اند. مصالح اصلی



از سراسر ایران باشد. در روستای سرسبز و خوش آب‌وهوای ملّاده دو عمارت بزرگ باستانی و زیبا وجود

درختان گردو، سیب، گیلان، آلبالو و هلو و بعضی درختان جنگلی میوه‌دار مانند سیاه‌دانه، ازگیل، زالزالک و زرشک و توت صحرایی وجود دارد. قلعه‌های اطراف روستا که تا اواخر بهار از طرف زمستانی پوشیده شده، چشم‌انداز زیبایی را به‌وجود می‌آورد. آرامگاه بی‌بی طیبه در سنگ‌چشمه، شکیبستان و اشکیستون و لوتک در کنار جنگل معروف «افرا» قرار دارند. راه ارتباطی روستای ملّاده با روستاهای دوانگه ساری هم از جنگل افرا می‌گذرد. درختان بلوط، نارون، افرا و راش در این جنگل قد برافراشته‌اند. در ناحیه جنوبی روستا نیز انبوهی از درختان ارس، کوه‌ها و تپه‌ها را پوشانده‌اند.

«سرطلا»، اما مشهورترین کوه روستا است. در اطراف این کوه، ییلاقات کلاته و شاه‌زمین نیز فضای دلپذیری را به‌وجود آورده‌اند. در باغ‌های زیبای این ییلاقات، انواع

اگر ۵۵ کیلومتر از شه میرزاد به‌طرف شمال بروید، در میانه‌های جاده شه میرزاد به ساری، به روستای «مُلاّده» می‌رسید که یکی از ییلاقات دیدنی و کم‌ظفر سمتن محسوب می‌شود که از مناطق حفاظت‌شده «پرور» است. در منطقه شمالی روستای ملّاده، ییلاقات زیبای سنگ‌چشمه، شکیبستان و اشکیستون و لوتک در کنار جنگل معروف «افرا» قرار دارند. راه ارتباطی روستای ملّاده با روستاهای دوانگه ساری هم از جنگل افرا می‌گذرد. درختان بلوط، نارون، افرا و راش در این جنگل قد برافراشته‌اند. در ناحیه جنوبی روستا نیز انبوهی از درختان ارس، کوه‌ها و تپه‌ها را پوشانده‌اند.

«سرطلا»، اما مشهورترین کوه روستا است. در اطراف این کوه، ییلاقات کلاته و شاه‌زمین نیز فضای دلپذیری را به‌وجود آورده‌اند. در باغ‌های زیبای این ییلاقات، انواع



### پیشنهاد

### سفر

«شه میرزاد» فقط به لطف درختان گردوی خود نیست که این‌همه معروف است، بلکه منطقه شه میرزاد به فولادمحل و یا جنگل «فینسک»، پوشیده از انبوه درختان سرسبز و مراتع بکر و طبیعی است که خود بهشتی رؤیایی برای دوستداران طبیعت‌گردی به‌شمار می‌رود.

شه میرزاد اگرچه از نقطه‌نظر جغرافیایی، در میان کوه‌های سربه‌فلک کشیده البرز میانی و در دامنه جنوبی آن واقع شده است، اما ۲۴ کیلومتر آن‌طرف‌تر، همسایه سمتن است که از گرم‌ترین مناطق کپوری کشور محسوب می‌شود.

از شهر سمتن و از گرمای جاده کپوری که رها می‌شوید، به‌ناگاه خود را در میان انبوهی از درختان سرسبز و گندم‌زارهای زیبا می‌بینید. حتی جوی‌های آب روان، خستگی و تشنگی کپور را از تن می‌زداید و نغمه پرنده‌های رها در آسمان آبی، گوش جان را نوازش می‌دهد و دیگرگان و رقص صدای آب، آواز پرندگان و رقص شاخه‌های درخت به گوش نمی‌رسد. «چیمز بیلی فریزر» نویسنده و جهانگرد دوره قاجار در کتاب خود، شه میرزاد را با توجه به پوشش گیاهی چنین وصف می‌کند: «در

## «کومله»؛ نگین سبز گیلان

دریاچه «کومله» از ۳ آبگیر مجزا تشکیل شده که طول بزرگ‌ترین آبگیر در حدود یک‌کیلومتر و عرض آن ۴۰۰ متر است. فاصله دریاچه تا سواحل دریای خزر و ساحل زیبای چخاله، در حدود ۱۰کیلومتر و تا ارتفاعات شمالی البرز



و پرش‌کوه در حدود یک‌کیلومتر است. در اطراف دریاچه «کومله» لنگرود، شالیزارهای کاشت برنج و مزارع چای به‌وفور به‌چشم می‌خورد. این دریاچه میزبان شماری از پرندگان کنارآبزی استان گیلان است که عموما برای زمستان‌گذرانی به این منطقه مهاجرت می‌کنند. دریاچه «کومله» از طریق کیلومتر ۲ جاده لنگرود به رامسر، فرعی روستای کومله قابل دسترسی است.

در نزدیکی دریاچه امکانات تفریحی از قبیل قایق‌سواری و رستوران فراهم شده است. بهترین زمان برای بازدید از این جاذبه، فصل بهار و تابستان است. سه‌شنبه‌بازار املش در فاصله ۷کیلومتری از دریاچه، لیلاکوه در ۱۰ کیلومتری از آن و پل خشتی لنگرود در ۹ کیلومتری

### کوله پشتی

از سراسر ایران باشد. در روستای سرسبز و خوش آب‌وهوای ملّاده دو عمارت بزرگ باستانی و زیبا وجود

درختان گردو، سیب، گیلان، آلبالو و هلو و بعضی درختان جنگلی میوه‌دار مانند سیاه‌دانه، ازگیل، زالزالک و زرشک و توت صحرایی وجود دارد. قلعه‌های اطراف روستا که تا اواخر بهار از طرف زمستانی پوشیده شده، چشم‌انداز زیبایی را به‌وجود می‌آورد. آرامگاه بی‌بی طیبه در سنگ‌چشمه، شکیبستان و اشکیستون و لوتک در کنار جنگل معروف «افرا» قرار دارند. راه ارتباطی روستای ملّاده با روستاهای دوانگه ساری هم از جنگل افرا می‌گذرد. درختان بلوط، نارون، افرا و راش در این جنگل قد برافراشته‌اند. در ناحیه جنوبی روستا نیز انبوهی از درختان ارس، کوه‌ها و تپه‌ها را پوشانده‌اند.

«سرطلا»، اما مشهورترین کوه روستا است. در اطراف این کوه، ییلاقات کلاته و شاه‌زمین نیز فضای دلپذیری را به‌وجود آورده‌اند. در باغ‌های زیبای این ییلاقات، انواع